



Rijksdienst voor Ondernemend
Nederland

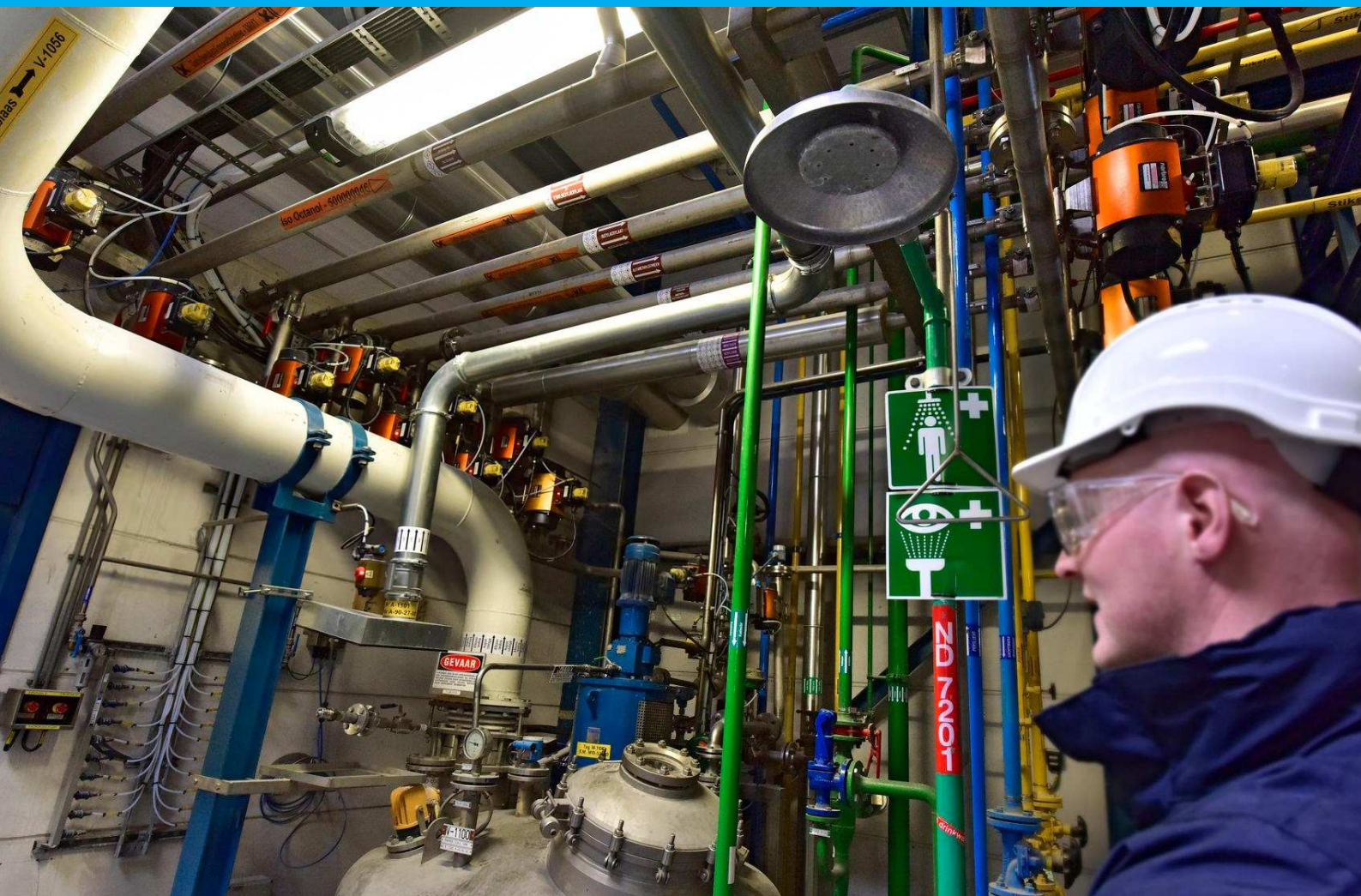
Beleidsexperiment CO₂-reductie industrie

*In opdracht van het ministerie van Economische Zaken en Klimaat en
het ministerie van Infrastructuur en Waterstaat.*

Onder voorbehoud van publicatie in de Staatscourant.

Handleiding mei 2018

*>> Duurzaam, Agrarisch, Innovatief
en Internationaal ondernemen*



Inhoudsopgave

1. Introductie	2
2. De regeling	2
3. Kom ik in aanmerking?	5
3.1 Voorwaarden	5
3.2 Beoordeling	5
3.3 Afwijzingsgronden	5
4. Subsidie en projectkosten	6
4.1 Subsidiepercentages en maximale subsidie	6
4.2 Projectkosten	6
4.3 Cumulatie van subsidies	7
5. De aanvraagprocedure in zes stappen	8
6. Onderdelen van de subsidieaanvraag	9
7. Als uw project subsidie krijgt toegekend	10
Bijlage 1: Schema van de aard van de projecten	11
Bijlage 2: Factoren CO₂-equivalentie	12
Bijlage 3: Toelichting afwijzingsgronden	13
Bijlage 4: Verklarende woordenlijst	14

1 Introductie

De inzet van het kabinet is dat een belangrijk deel van de CO₂-reductieopgave (CO₂ of CO₂-equivalent) van 49% in 2030 gerealiseerd wordt in de industrie. In de industrie is sprake van een groot (technisch) reductiepotentieel dat tegen relatief lage kosten benut kan worden. Doel van deze subsidiemodule is het ondersteunen van pilot- en demonstratieprojecten die bijdragen aan het kosteneffectief reduceren van de CO₂-emissies in de industrie.

2 De regeling

De subsidieregeling is onderdeel van de Regeling nationale EZ-subsidies en is opgenomen in titel 3.20, Beleidsexperiment CO₂ -reductie industrie. Deze subsidiemodule ondersteunt de volgende typen projecten:

1. pilotprojecten; en
2. demonstratieprojecten.

Pilotprojecten

Een pilotproject betreft een proefproject waarin innovatieve CO₂-reducerende maatregelen in de industrie worden getest in omgevingen die representatief zijn voor het functioneren onder reële omstandigheden. Een pilot valt onder de definitie van experimentele ontwikkeling als bedoeld in artikel 2, onderdeel 86 van de Algemene Groepsvrijstellingsverordening. Het kan gaan om nieuwe producten of processen, of om het aanmerkelijk verbeteren van bestaande producten of processen. De internationale stand van onderzoek en techniek is de maatstaf bij het bepalen van de innovativiteit.

Demonstratieprojecten

Bij een demonstratieproject gaat het om investeringssteun voor praktijktoepassingen door een eindgebruiker/exploitant. Het betreft investeringen in materiële en eventueel immateriële activa. Leaseconstructies zijn mogelijk voor zover het om financiële lease gaat, waarbij de leasener eigenaar wordt van de installatie. Bij een demonstratieproject blijft de installatie ook na het project in gebruik. Is dat niet het geval, omdat de installatie gedemonteerd wordt of stil komt te staan, dan is er mogelijk sprake van een pilotproject.

Thema's

Voor alle projecten geldt dat ze betrekking moeten hebben op één van de volgende thema's:

1. *Recycling en hergebruik van afval*

Recycling van afval betreft elke nuttige toepassing waardoor afvalstoffen opnieuw worden verwerkt tot producten, materialen of stoffen, voor het oorspronkelijke doel of voor een ander doel. Dit omvat het opnieuw bewerken van organisch afval, maar het omvat niet energierugwinning, noch het opwerken tot materialen die bestemd zijn om te worden gebruikt als brandstof of als opvulmateriaal.

Met hergebruik wordt bedoeld elke handeling waarbij producten of componenten die geen afvalstoffen zijn, opnieuw worden gebruikt voor hetzelfde doel als dat waarvoor zij waren bedoeld. Het moet gaan om recycling en hergebruik van afval dat door andere ondernemingen geproduceerd is. Het gerecycleerde of hergebruikte materiaal zou anders bij het afval belanden of op een minder milieuvriendelijke wijze worden verwerkt.

Een nuttige toepassing van afvalstoffen, niet zijnde recycling, valt hier niet onder. Pilotprojecten die chemische recycling van kunststoffen betreffen, komen niet in aanmerking voor subsidie.

2. *Infrastructuur*

Hieronder valt energie-infrastructuur met betrekking tot elektriciteit en gas in steungebieden en overige infrastructuur.

2a. Energie-infrastructuur

Onder energie-infrastructuur wordt verstaan alle fysieke uitrusting of faciliteit die onder de volgende categorieën valt:

- a) wat elektriciteit betreft: (zie bijlage 4 voor uitgebreide definitie)
1. Infrastructuur voor transmissie
 2. Infrastructuur voor distributie
 3. Opslag van elektriciteit
 4. Alle uitrusting of installatie onderdelen als onderdeel van punten 1 t/m 3
 5. „Slimme netten”
- b) wat gas betreft: (zie bijlage 4 voor uitgebreide definitie)
1. Transmissie- en distributiepijpleidingen
 2. de met de in punt 1) bedoelde hogedrukgaspijpleidingen verbonden ondergrondse opslagfaciliteiten;
 3. alle uitrusting of installaties die van essentieel belang zijn

2b. Overige infrastructuur : (zie bijlage 4 voor uitgebreide definitie)
 Alle overige infrastructuur zoals een stoomnetwerk of een warmtenetwerk.

3. Overige CO₂-reducerende maatregelen

Hieronder vallen andere CO₂-reducerende maatregelen dan genoemd onder punt 1 (Recycling en hergebruik van afval) en 2 (Infrastructuur).
 In het geval van demonstratieprojecten kan het gaan om milieu-investeringssteun of om regionale investeringssteun.

3a. Milieu-investeringssteun

Het gaat er hierbij om dat een onderneming het uit zijn eigen activiteiten voortvloeiende niveau van milieubescherming verhoogt. Milieu-investeringssteun mag enkel worden ingezet voor de ondernemer die met zijn eigen activiteiten een milieuvoordeel realiseert tijdens de looptijd van het project (dat wil zeggen: uiterlijk bij ingebruikname van de installatie). Hieronder valt niet het ontwerp en de vervaardiging van milieuvriendelijke producten, machines of vervoermiddelen die minder natuurlijke hulpbronnen gaan verbruiken; het gaat om de gebruiker van milieuvriendelijke producten. Steun wordt niet verleend wanneer de investeringen worden uitgevoerd om ervoor te zorgen dat ondernemingen voldoen aan reeds vastgestelde en nog niet in werking getreden Unienormen.

3b. Regionale investeringssteun

Voor projecten waar het milieuvoordeel niet ligt bij de onderneming die de investering doet en die subsidie aanvraagt, kan subsidie verstrekt worden als voldaan wordt aan de voorwaarden voor regionale investeringssteun. Deze zijn:

- Het project moet uitgevoerd worden in een steungebied.
- Steun kan verleend worden aan een middelgrote of kleine onderneming voor iedere vorm van initiële investering. Een initiële investering is een investering in materiële en immateriële activa die verband houdt met:
 - de oprichting van een nieuwe vestiging;
 - de uitbreiding van de capaciteit van een bestaande vestiging;
 - de diversificatie van de productie van een vestiging naar producten die voordien niet in de vestiging werden vervaardigd, of
 - een fundamentele wijziging van het volledige productieproces van een bestaande vestiging.
- Aan grote ondernemingen kan alleen steun worden verleend voor een initiële investering ten behoeve van een nieuwe economische activiteit in het gebied. Dit is een investering in materiële en immateriële activa die verband houdt met:
 - de oprichting van een nieuwe vestiging, of
 - de diversificatie van de activiteit van een vestiging, op voorwaarde dat de nieuwe activiteit niet dezelfde is als of vergelijkbaar is met de activiteit die voordien in die vestiging werd uitgeoefend.
- Nadat de investering is voltooid, blijft deze in het betrokken gebied behouden gedurende ten minste vijf jaar of, in het geval van middelgrote en kleine ondernemingen, ten minste drie jaar. Een en ander staat niet in de weg dat installaties of uitrusting die in deze periode verouderd of defect raken, worden vervangen, op voorwaarde dat de economische activiteiten gedurende de betrokken minimumperiode in het bewuste gebied behouden blijven.
- De activa zijn nieuw.

- Kosten met betrekking tot de huur/leasing van materiële activa kunnen op de volgende voorwaarden in aanmerking worden genomen:
 - voor gronden en gebouwen blijft de huurovereenkomst na het verwachte tijdstip van de voltooiing van het investeringsproject ten minste vijf jaar lopen in het geval van grote ondernemingen of drie jaar in het geval van middelgrote en kleine ondernemingen;
 - voor installaties of machines vindt de huur plaats in de vorm van financiële leasing en houdt deze voor de begunstigde van de steun een verplichting in om de activa na afloop van de leaseovereenkomst te kopen.
- De begunstigde van de steun moet een financiële bijdrage van ten minste 25 % van de in aanmerking komende kosten leveren, hetzij uit eigen middelen hetzij via externe financiering, in een vorm die vrij is van enige steun van de overheid.

Regionale investeringssteun kan niet verleend worden ten behoeve van:

- activiteiten in de ijzer- en staalindustrie, de kolenindustrie, de scheepsbouw, de synthetische vezelindustrie, de vervoersector en de daarmee verband houdende infrastructuur, en de energieproductie, -distributie en -infrastructuur;
- een begunstigde die dezelfde of een vergelijkbare productieactiviteit in de Europese Economische Ruimte (EER) heeft gesloten in een periode van twee jaar vóór zijn aanvraag voor regionale investeringssteun of die, op het tijdstip van de steunaanvraag, concrete plannen heeft om dit soort activiteit te sluiten in een periode van twee jaar nadat de initiële investering waarvoor steun wordt gevraagd, in het betrokken gebied is voltooid.

In bijlage 1 vindt u een schematisch overzicht van de verschillende soorten projecten.

Reikwijdte: niet subsidiabele projecten

Onder de reikwijdte van deze subsidiemodule vallen niet:

- projecten die energie-efficiëntie of hernieuwbare energieproductie betreffen in de zin van artikel 38 en 41 van de algemene groepsvrijstellingsverordening. Deze vallen onder de subsidiemodule Demonstratie Energie innovatie, opgenomen in paragraaf 4.2.10 van de Regeling nationale EZ-subsidies.
- projecten op het gebied van biobrandstoffen die onder de bijmengverlichting vallen; dit betreft ook bio-LNG;
- projecten op het gebied van afvang van CO₂ met het doel de CO₂ op te slaan (CCS). Deze vallen onder de subsidiemodule Carbon capture, utilisation and storage (CCUS), opgenomen in paragraaf 4.2.5 van de Regeling nationale EZ-subsidies.
- pilotprojecten die chemische recycling van kunststoffen betreffen. Deze vallen onder de subsidiemodule Biobased Economy, Groen Gas en Recycling: Innovatieprojecten, opgenomen in paragraaf 4.2.2 van de Regeling nationale EZ-subsidies. Demonstratieprojecten mogen dus wel.

Heeft u vragen, of twijfelt u of uw project binnen het programma past, neem dan contact op met:
Klantcontact@rvo.nl of Tel: 088 042 42 42

3 Kom ik in aanmerking?

3.1 Voorwaarden

De belangrijkste voorwaarden uit de regeling hebben we voor u op een rij gezet.

- Een individuele onderneming uit de industrie die voor eigen rekening en risico een project uitvoert, kan subsidie aanvragen.
- Onder industrie wordt hier verstaan, het geheel van ondernemingen die:
 - a. materiële goederen produceren, waarbij grondstoffen worden verwerkt en waarbij sprake is van een hoge graad van mechanisering en automatisering, genoemd in de Standaardbedrijfsindeling van het Centraal Bureau voor de Statistiek, hoofdgroep C, of
 - b. energie distribueren, genoemd in de Standaardbedrijfsindeling van het Centraal Bureau voor de Statistiek, hoofdgroep D, of
 - c. afval en afvalwater verwerken, genoemd in de Standaardbedrijfsindeling van het Centraal Bureau voor de Statistiek, hoofdgroep E.

Via deze link kunt u [de SBI indeling van het CBS raadplegen](#).

- Het project moet CO₂ reductie opleveren. Onder CO₂ wordt verstaan: CO₂ of CO₂-equivalent;
- CO₂-equivalent: de hoeveelheid CH₄, N₂O, HFK's, PFK's en SF₆, die overeenkomstig de factoren in bijlage 2 eenzelfde broeikas effect oplevert als een massa-eenheid CO₂;
- Het project moet in 2018 worden gerealiseerd. Dat betekent dat de kosten in 2018 moeten worden gemaakt en betaald.
- Projecten mogen niet zijn gestart voordat de subsidie aanvraag is ingediend. Dat betekent dat u geen verplichtingen ten aanzien van het project mag zijn aangegaan voor indiening van de subsidieaanvraag.

3.2 Beoordeling

De beoordeling voor de regeling vindt plaats op volgorde van binnenkomst van de aanvragen. Daarbij telt de datum dat uw aanvraag compleet is. Zie hoofdstuk 6 voor de stukken die u moet meesturen. Nadat uw aanvraag compleet is, is de beoordelingstermijn maximaal acht weken. Als uw project aan de voorwaarden voldoet en er geen afwijzingsgronden van toepassing zijn, kunt u subsidie krijgen zolang er budget beschikbaar is.

3.3 Afwijzingsgronden

(voor uitgebreide toelichting zie bijlage 3)

In onderstaande gevallen wordt uw projectvoorstel in ieder geval afgewezen.

- Het project is geen pilot of demonstratieproject is in de zin van de regeling.
- Het is niet aannemelijk dat het project voor 31 december 2018 wordt voltooid.
- Er bestaat gegronde vrees dat de betrokkenen het project niet kunnen financieren
- Er is onvoldoende vertrouwen, dat de betrokkenen de capaciteiten hebben om het project uit te voeren.
- Er is onvoldoende vertrouwen in de technische of economische haalbaarheid van het project.
- De CO₂-reductie kost meer aan EZK-subsidies dan € 40 per 1000 kg CO₂.
Berekening: totale EZK-subsidie (minus MKB-opslag)/CO₂-reductie over de eerste 5 jaar na ingebruikname ten opzichte van het meest milieuvriendelijke alternatief. De totale EZK-subsidie is de subsidie die u nu aanvraagt en eventuele andere aangevraagde of verkregen subsidies van het ministerie (voor dit project).
- De te verlenen subsidie bedraagt minder dan € 500.000;
- De kwaliteit van het project is onvoldoende, blijkend uit de uitwerking van aanpak en methodiek, de omgang met risico's, de uitvoerbaarheid en de deelnemende partijen;
- Er is eerder op grond van deze titel een subsidie is verstrekt voor een soortgelijk project.
- In geval van een project dat energie infrastructuur of regionale investeringssteun betreft, indien het project niet in een steungebied wordt gerealiseerd.
- In het geval van een pilotproject (experimentele ontwikkeling), indien:
 - a. het niet aannemelijk is dat het project voor 2025 leidt tot een verlaging van de subsidiabele kosten onder € 100 per 1000 kg CO₂.
Berekening: Subsidiabele projectkosten/CO₂-reductie over de eerste 5 jaar na ingebruikname ten opzichte van het meest milieuvriendelijke alternatief. Voor de berekening van de subsidiabele projectkosten gebruikt u het van toepassing zijnde tabblad voor demonstratieprojecten uit de model begroting.
 - b. het onvoldoende aannemelijk is dat het project binnen vijf jaar na afloop van het project opgeschaald kan worden of elders kan worden herhaald;
 - c. het project niet voldoende vernieuwend is (dan past het niet in de definitie van een pilot).

4 Subsidie en projectkosten

4.1 Subsidiepercentages en maximale subsidie

De subsidie bedraagt ten minste € 500.000 en ten hoogste € 5 miljoen.

De subsidiepercentages zijn afhankelijk van het soort project en zijn als volgt:

Soort project	Subsidiepercentage	Opmerking
Pilotproject	25%	
Milieuproject	40%	Subsidiabel zijn de extra kosten t.o.v. een minder milieuvriendelijke investering die zonder de steun op geloofwaardige wijze zou zijn verricht.
Recyclingproject	35%	Subsidiabel zijn de extra kosten t.o.v. een conventioneel proces van hergebruik en recycling met dezelfde capaciteit die zonder de steun zou zijn gebouwd.
Infrastructuurproject	50%	Subsidie ≤ investeringskosten – exploitatiewinst Infrastructuur voor elektriciteit en gas alleen in steungebieden.
Regionale investering	10%	MKB-opslag alleen als kosten ≤ € 50 miljoen Alleen voor projecten in steungebieden
Alle projecten	+ 10 procentpunten + 20 procentpunten	Voor middelgrote ondernemingen Voor kleine ondernemingen

Minder subsidie aanvragen mag. Dat kan positief doorwerken in het beoordelingscriterium subsidie-euro's/ton CO₂ (max. € 40/ton CO₂).

4.2 Projectkosten

Als projectkosten komen de kosten in aanmerking die rechtstreeks zijn toe te rekenen aan een project. Subsidiabele kosten worden, afhankelijk van het project, berekend in overeenstemming met de artikelen 14, 25, 36, 47, 48 en 56 van de algemene groepsvrijstellingsverordening (dit is verwerkt in de modelbegroting).

Pilotprojecten

Een pilotproject betreft een proefproject waarin innovatieve CO₂-reducerende maatregelen in de industrie worden getest in omgevingen die representatief zijn voor het functioneren onder reële omstandigheden, met als hoofddoel verdere technische verbeteringen aan te brengen aan producten, processen of diensten die niet grotendeels al vast staan.

In het model projectplan wordt u ook gevraagd hoe u omgaat met de intellectuele eigendomsrechten.

Kosten die bij experimentele ontwikkeling in aanmerking komen, zijn:

- Loonkosten, waarbij de volgende methodieken worden geaccepteerd:
 1. Integrale kostensystematiek (kijk voor de voorwaarden op www.rvo.nl/subsidiespelregels)
 2. Loonkosten + 50% opslagsystematiek
 3. Vast uurtarief van € 60,00
- Kosten van aangeschafte machines en apparatuur;
- Kosten van verbruikte materialen en hulpmiddelen;
- Kosten van uitbesteding (kosten derden).

Niet subsidiabel zijn onder andere de kosten voor een controleverklaring, binnenlandse reiskosten, administratief projectmanagement en kennisverspreiding. Lees verder de tabbladen 'Toelichting pilotprojecten' en 'Uitleg posten pilotprojecten' in het begrotingsformat.

Demonstratieprojecten

Bij een demonstratieproject gaat het om investeringssteun voor praktijktoepassingen door een eindgebruiker/exploitant. Het betreft investeringen in materiële en eventueel immateriële activa. Leaseconstructies zijn mogelijk voor zover het om financiële lease gaat, waarbij de leasener eigenaar wordt van de installatie. Bij een demonstratieproject blijft de installatie ook na het project in gebruik. Is dat niet het geval, omdat de installatie gedemonteerd wordt of stil komt te staan, dan is er mogelijk sprake van een pilotproject.

Het gaat hierbij dus nadrukkelijk om investeringsprojecten, waarbij de aanvrager investeringen doet (in activa) die CO₂ reduceren. U kunt geen subsidie aanvragen voor een demonstratieproject als u met de investering geen aantoonbare duurzaamheidsbijdrage realiseert.

Productiemachines voor milieuvriendelijke producten komen niet in aanmerking voor subsidie..

De berekening van de subsidiabele kosten die behoren bij een demonstratieproject wijkt af van de berekening bij experimentele ontwikkeling. Bij een demonstratieproject krijgt u subsidie over de extra investeringskosten van een investering. De modelbegroting werkt dit voor u uit.

Dit betekent dat er altijd een referentie-investering bestaat, die opgevoerd moet worden. Dit zijn de kosten van een realistisch alternatief voor de in het project opgevoerde investering. Het niet opvoeren van een referentie-investering wordt over het algemeen niet geaccepteerd, omdat er functioneel altijd wel een product of proces bestaat dat in de plaats kan treden van de beoogde investering.

Voor demonstratieprojecten op het gebied van milieu en recycling geldt dat de subsidieontvanger zelf het milieuvoordeel moet behalen, met andere woorden; subsidie wordt verleend aan een aanvrager die zelf binnen zijn onderneming zorgt voor CO₂-reductie. Als het milieuvoordeel gerealiseerd wordt door een andere partij dan de subsidieontvanger, kan bekeken worden of aan de voorwaarden voor regionale investeringssteun voldaan wordt, om zo alsnog in aanmerking te kunnen komen voor subsidie. U kunt hierover overleggen met RVO.nl.

4.3 Cumulatie van subsidies

Als een provincie, gemeente of andere overheid ook subsidie verleent aan het project, is er sprake van cumulatie van subsidies. In het kader van dit beleidsexperiment is ervoor gekozen om zoveel mogelijk gebruik te maken van de ruimte die het steunkader biedt. Dat betekent dat subsidies vanuit de SDE+, Horizon 2020, provincies, gemeenten, waterschappen, gemeentes en openbare lichamen als bedoeld in de Wet gemeenschappelijke regelingen, niet bij voorbaat afgetrokken worden van de subsidie die vanuit deze regeling mogelijk is. Er zijn twee situaties mogelijk:

1. Na toepassing van de subsidiepercentages is het subsidiebedrag kleiner dan € 5 miljoen. Omdat de subsidiepercentages in deze regeling de maxima uit de Algemene groepsvrijstellingsverordening zijn, zullen andere subsidies in mindering gebracht worden, zodat het totaal niet meer is dan de subsidiepercentages toestaan.
2. Na toepassing van de subsidiepercentages is het subsidiebedrag groter dan € 5 miljoen. RVO.nl kan maximaal € 5 miljoen verstrekken en controleert of de combinatie met de andere subsidies leidt tot overschrijding van de maximaal toegestane subsidiepercentages en steunbedragen uit de Algemene groepsvrijstellingsverordening. Is dat het geval, dan zal RVO.nl de te verstrekken subsidie zodanig verlagen dat het toegestane maximum niet overschreden wordt.

Soort project	Maximale steun o.g.v. AGV
Pilotprojecten (experimentele ontwikkeling)	€ 15 miljoen
Demonstratie: Energie-infrastructuur (elektriciteit, gas)	€ 15 miljoen
Demonstratie: Overige infrastructuur	€ 10 mln of de totale kosten indien deze meer dan € 20 miljoen bedragen voor dezelfde infrastructuurvoorziening.
Demonstratie: Recycling en Milieu (overige CO ₂ -reducerende maatregelen)	€ 15 miljoen
Demonstratie: Regionale investeringssteun	€ 100 miljoen in aanmerking komende kosten max.

5 De aanvraagprocedure in zes stappen

Stap 1 – Benader RVO.nl met een vraag

Als u nog niet goed weet of u voor subsidie in aanmerking komt, dan is het verstandig om dit telefonisch te toetsen. Hiervoor kunt u contact opnemen met Klantcontact van RVO.nl, telefoon: 088 0424242

Stap 2 – Dien uw subsidieaanvraag op tijd in

U kunt een subsidieaanvraag indienen tijdens de openstellingstermijn. U dient uw subsidieaanvraag in via het eLoket: www.rvo.nl/eloket. Om in te kunnen dienen heeft u een eHerkenningmiddel nodig. U heeft minimaal betrouwbaarheidsniveau 1 nodig. Vraag dit tijdig aan! Dit kost een aantal werkdagen. <http://www.rvo.nl/digitaal-indienen/stappenplan-eherkenning>.

Stap 3 – Is uw aanvraag volledig?

Als uw aanvraag binnenkomt, controleren wij of alle benodigde stukken aangeleverd zijn (zie hoofdstuk 6). Als uw aanvraag compleet is, nemen we uw aanvraag in behandeling. RVO.nl stuurt alle correspondentie die op uw subsidieaanvraag volgt naar de penvoerder of, indien u dat heeft aangegeven, naar een intermediair.

Stap 4 – Toetsing aan de vereisten

Vervolgens toetsen wij of uw aanvraag voldoet aan de formele vereisten van de regeling. Is dit het geval, dan komt uw project in aanmerking voor beoordeling. Is dit niet het geval, dan wordt uw aanvraag afgewezen.

Stap 5 – Beoordeling van de aanvraag

RVO.nl beoordeelt de aanvragen op volgorde van binnenkomst. Daarbij geldt de datum dat uw aanvraag compleet is. Als uw project aan de inhoudelijke vereisten voldoet, beoordelen we uw aanvraag positief. U kunt subsidie krijgen tot het beschikbare budget is uitgeput.

Stap 6 – Uitsluitel over toekenning of afwijzing

De beoordelingstermijn voor beoordeling op volgorde van binnenkomst is acht weken. Binnen deze termijn laten we u weten of uw aanvraag is toegekend of afgewezen.

6 Onderdelen van de subsidieaanvraag

Een subsidieaanvraag bestaat uit de volgende onderdelen:

- Het aanvraagformulier
- Bijlage 1: Projectplan
- Bijlage 2: Begroting
- Bijlage 3: Financieringsplan (onderdeel van het modelprojectplan en de model begroting)
- Bijlage 4: MKB-toets (indien van toepassing)
- Bijlage 5: Exploitatieberekening (voor demonstratieprojecten, niet voor pilots)
- Bijlage 6: Overige bijlage(n)

U dient uw aanvraag in via eLoket (www.rvo.nl/eloket) en voegt de gevraagde bijlagen toe. De formats daarvoor vindt u op www.rvo.nl/CO2-reductie. Uw aanvraag is compleet als alle onderdelen door RVO.nl ontvangen zijn.

Het aanvraagformulier

Uzelf of een intermediair vult in eLoket het aanvraagformulier in en ondertekent dit met een digitale handtekening (eHerkenning). Indien een intermediair de aanvraag voor u indient, moet u de machtiging van de intermediair apart als bijlage bijvoegen.

Bijlage 1: Projectplan

Uw subsidieaanvraag beoordelen we inhoudelijk op basis van het projectplan. Hiervoor is een modelprojectplan beschikbaar op www.rvo.nl/CO2-reductie.

Bijlage 2: Begroting

Op www.rvo.nl/CO2-reductie is een begrotingsmodel beschikbaar. Vul de relevante werkbladen in de begroting in.

Bijlage 3: Financieringsplan *(onderdeel van het modelprojectplan en de model begroting)*

In alle projecten is er bij de beoordeling aandacht voor de bijdrage die u zelf moet betalen. Als u uw eigen financiële bijdrage niet op tijd kunt leveren, is de kans groot dat het project mislukt of pas veel later (meer dan een 1/2 jaar) van start kan gaan. Daarom wordt het project afgewezen als er onvoldoende vertrouwen is in de financiële haalbaarheid.

In het projectplan wordt u gevraagd aan te geven hoe u de eigen bijdrage gaat financieren. Dit kan bijvoorbeeld onderbouwd worden met een verklaring van uw bank of investeerder, een (recent) jaarverslag en/of een businessplan. In de modelbegroting vult u op het tabblad financiering de samenvattende tabel over de financiering in. Zie voor meer informatie en spelregels: www.rvo.nl/subsidies-regelingen/subsidiespelregels/aanvraag-indienen/financiering-subsidieproject.

Bijlage 4: MKB-toets *(indien van toepassing)*

Om te toetsen of uw bedrijf een MKB-onderneming is, kunt u gebruik maken van de online MKB-toets op de website van de Europese Commissie. Zie <https://www.rvo.nl/subsidies-regelingen/subsidiespelregels/aanvraag-indienen/mkb-toets>

Bijlage 5: Exploitatieberekening *(voor demonstratieprojecten, niet voor pilots)*

De exploitatieberekening bevat tenminste:

- een specificatie van de investeringskosten van de productie-installatie;
- een overzicht van alle kosten en baten;
- een berekening van het projectrendement en de terugverdientijd.

RVO.nl gaat ervanuit dat u voor projecten die dit jaar nog gerealiseerd kunnen worden, een dergelijke berekening al gemaakt heeft. Daarom wordt hiervoor geen apart format ter beschikking gesteld.

Bijlage 6: Overige bijlagen

Wij raden u aan om stukken die belangrijk zijn voor het project mee te sturen, zoals:

- rapporten ter onderbouwing van de technische of economische claims die u in het projectplan doet;
- offertes;
- toezeggingen van de bank of investeerder(s);
- uitbestedingsovereenkomst(en).

7 Als uw project subsidie krijgt toegekend

Als uw project voor subsidie in aanmerking komt, ontvangt u hiervan schriftelijk bericht in de vorm van een beschikking. Hierin staat hoeveel subsidie u krijgt, welke voorwaarden er mogelijk nog gelden en aan welke bepalingen u moet voldoen.

Voorschotten

Het subsidiebedrag krijgt u in delen uitgekeerd. U krijgt automatisch een eerste voorschot binnen twee weken na verlening (en na aanvang van de activiteiten).

U krijgt in totaal 90 procent van het subsidiebedrag, lineair verdeeld over de gehele projectperiode als voorschot. De voorschotten worden binnen twee weken na de start van een nieuw kwartaal automatisch uitbetaald. De laatste 10 procent van het subsidiebedrag wordt na afsluiting en bij vaststelling van het project uitbetaald.

Als u in het projectplan heeft aangegeven gebruik te maken van een mijlpalenplan, dan worden de voorschotten verdeeld op grond van de mijlpalen. Binnen een mijlpaalperiode worden de kosten lineair verdeeld en binnen twee weken na de start van een nieuw kwartaal uitbetaald.

Wanneer het project vertraging oploopt, heeft u de plicht dit te melden en toestemming te vragen via een wijzigingsverzoek zodat ook de bevoorschotting aangepast kan worden. Indien u langere tijd onterecht voorschotten ontvangt, kan RVO.nl u een boete opleggen.

Verplichtingen

Houd er rekening mee dat u aan een aantal verplichtingen moet voldoen als uw project subsidie krijgt. De belangrijkste zijn:

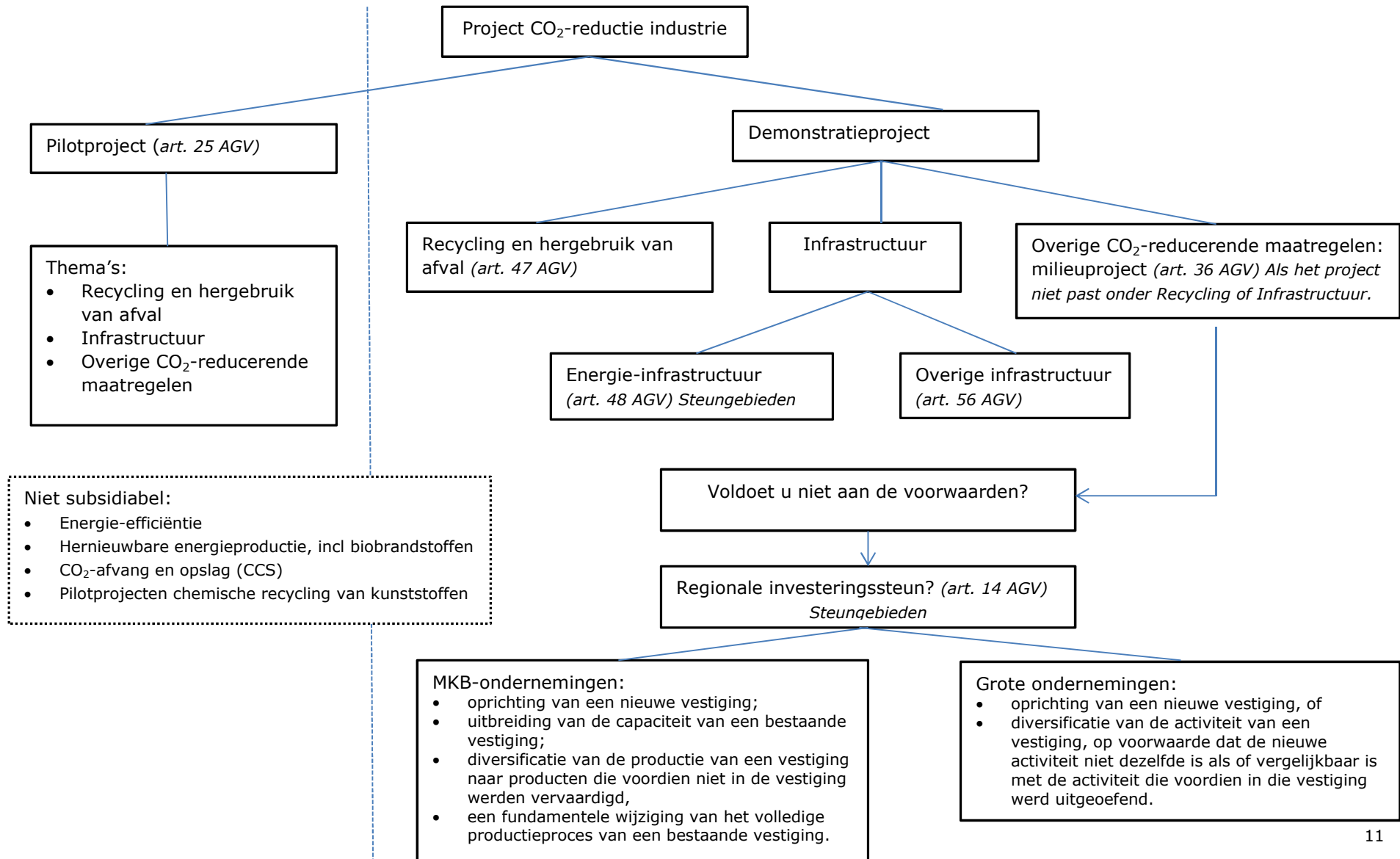
- U houdt een juiste projectadministratie bij.
- U voert het project uit volgens het projectplan en de bepalingen in de beschikking;
- Voor eventuele wijzigingen in de uitvoering van het project vraagt u vooraf schriftelijk toestemming aan RVO.nl;
- Aan het eind van het project stuurt u ons binnen dertien weken een verzoek om de subsidie vast te stellen en een eindverslag.

Wat gebeurt er als uw aanvraag wordt afgewezen?

Als uw subsidieverzoek wordt afgewezen, ontvangt u hiervan ook schriftelijk bericht in de vorm van een beschikking. U kunt telefonisch een nadere toelichting krijgen. Afhankelijk van de reden voor afwijzing, bekijken wij samen met u of er andere financiële ondersteuningsmogelijkheden zijn bij RVO.nl.

Houd er rekening mee dat al gemaakte kosten bij een eventuele tweede indiening niet voor ondersteuning in aanmerking komen.

Bijlage 1: Schema van de aard van de projecten



Bijlage 2: Factoren CO₂-equivalentie

Naam	Chemische formule	Global Warming Potential (CO ₂ -eq) ¹
Koolstofdioxide	CO ₂	1
Methaan	CH ₄	28
Distikstofmonoxide	N ₂ O	265
HFK-23	CHF ₃	12.400
HFK-32	CH ₂ F ₂	677
HFK-41	CH ₃ F ₂	116
HFK-125	CHF ₂ CF ₃	3.170
HFK-134	CHF ₂ CHF ₂	1.120
HFK-134a	CH ₂ FCF ₃	1.300
HFK-143	CH ₂ FCHF ₂	328
HFK-143a	CH ₃ CF ₃	4.800
HFK-152	CH ₂ FCH ₂ F	16
HFK-152a	CH ₃ CHF ₂	138
HFK-161	CH ₃ CH ₂ F	4
HFK-227ea	CF ₃ CHF ₂ CF ₃	3.350
HFK-236cb	CH ₂ FCF ₂ CF ₃	1.210
HFK-236ea	CHF ₂ CHF ₂ CF ₃	1.330
HFK-236fa	CF ₃ CH ₂ CF ₃	8.060
HFK-245ca	CH ₂ FCF ₂ CHF ₂	716
HFK-245fa	CHF ₂ CH ₂ CF ₃	858
HFK-365mfc	CH ₃ CF ₂ CH ₂ CF ₃	804
HFK-43-10mee	CF ₃ CHFCH ₂ CF ₂ CF ₃	1.650
PFK-14	CF ₄	6.630
PFK-116	C ₂ F ₆	11.100
PFK-218	C ₃ F ₈	8.900
PFK-318	c-C ₄ F ₈	9.540
PFK-31-10	C ₄ F ₁₀	9.200
PFK-41-12	C ₅ F ₁₂	8.550
PFK-51-14	C ₆ F ₁₄	7.910
PFK-91-18	C ₁₀ F ₁₈	7.190
Zwavelhexafluoride	SF ₆	23.500

¹ IPCC (2014) Fifth Assessment Report, werkgroep 1, hoofdstuk 8 Anthropogenic and Natural Radiative Forcing https://www.ipcc.ch/pdf/assessment-report/ar5/wg1/WG1AR5_Chapter08_FINAL.pdf en http://www.ghgprotocol.org/sites/default/files/ghgp/Global-Warming-Potential-Values%20%28Feb%2016%202016%29_1.pdf

Bijlage 3: Toelichting afwijzingsgronden

Om te kunnen waarborgen dat alleen voor projecten van voldoende kwaliteit subsidie wordt verleend, zijn in artikel 3.20.6 een aantal specifieke afwijzingsgronden opgenomen.

Waarde van de subsidie in €/ton CO₂

Voor projecten, anders dan experimentele ontwikkeling, geldt dat een aanvraag wordt afgewezen indien het totaal van door de Minister van Economische Zaken en Klimaat verleende en te verlenen subsidies voor het project gerelateerd aan de CO₂-reductie de grens van € 40 per 1000 kg vermeden CO₂ overschrijdt. Deze grens is gebaseerd op ervaring met vergelijkbare projecten. De berekening van de totale CO₂-reductie van het project over de eerste vijf jaar na ingebruikname gebeurt ten opzichte van het meest milieuvriendelijke alternatief naar de huidige stand van techniek. Projecten moeten voldoende inzicht bieden in de resultaten van vooronderzoek. Het vooronderzoek toont de technische haalbaarheid aan van de voorgestelde investering en onderbouwt de claims die in het projectplan gedaan worden over de werking van de techniek. De aannames die bij de berekening gehanteerd worden, moeten duidelijk zijn.

Bij de berekening van de CO₂-reductie mogen andere vermeden broeikasgassen worden meegenomen. Voor de berekening van de equivalentie met CO₂ is in de bijlage 3.20.1 een tabel opgenomen met de zogenaamde "global warming potential" waarden zoals aangegeven door het United Nations Intergovernmental Panel on Climate Change (IPCC)².

Pilotprojecten: subsidiabele kosten/ton CO₂

De hierboven genoemde afwijzingsgrond kan niet worden gehanteerd ten aanzien van projecten die experimentele ontwikkeling betreffen, omdat deze projecten wel de potentie hebben om in de toekomst een significante bijdrage te leveren aan de CO₂-reductie, maar waarvan de technieken thans nog niet tot uitrol kunnen komen. De maatstaf die voor dergelijke projecten wordt gehanteerd is de reductie tot € 100 aan de subsidiabele kosten per 1000 kg CO₂ aan de hand van de totale CO₂-reductie gedurende 5 jaar ten opzichte van het meest milieuvriendelijke alternatief naar de huidige stand van techniek.

Pilotprojecten: opschalings- en herhalingspotentieel

Subsidieaanvragen voor projecten die experimentele ontwikkeling inhouden worden in samenhang hiermee tevens afgewezen indien onvoldoende aannemelijk is gemaakt dat het project binnen vijf jaar na het project voldoende opgeschaald of herhaald kan worden. Dit wordt beoordeeld aan de hand van kwalitatieve goede kennisverspreiding en de beschrijving van de vervolgstappen die naar aanleiding van het project worden gezet om tot opschaling of tot implementatie elders te komen.

Kwaliteit van het project

Om te kunnen waarborgen dat alleen voor projecten van voldoende kwaliteit subsidie wordt verleend, is de afwijzingsgrond in artikel 3.20.6, eerste lid, onderdeel b, opgenomen. Er wordt gekeken naar aanpak en methodiek, zoals de beschrijving in het projectplan van de achtergrond van het probleem, de probleemdefinitie, de doelen, de inhoudelijke aanpak, de per betrokken partij uit te voeren activiteiten, de projectfasen inclusief go/no go momenten, de te gebruiken middelen en de resultaten. Ook wordt beoordeeld of het projectplan inzicht geeft in de risico's en hoe daarmee omgegaan wordt. Daarnaast is van belang dat de partijen die bij het project betrokken zijn (de aanvrager en eventuele uitbestedingsrelaties) de voor het project noodzakelijke partijen zijn (betrokkenheid van de waardeketen), of de kwaliteit van die partijen voldoende is om het project goed uit te voeren (de partijen beschikken over de benodigde kennis en ervaring), en of de inbreng van de deelnemende partijen duidelijk is.

Soortgelijk project

Een project wordt ook niet gesubsidieerd als eerder op grond van deze subsidiemodule een soortgelijk project gesubsidieerd is. Een soortgelijk project is een project dat in doel en activiteiten veel overlap vertoont met het project uit de aanvraag. Dat project heeft dan voor deze experimentele module weinig toegevoegde waarde.

² IPCC (2014) Fifth Assessment Report, werkgroep 1, hoofdstuk 8 Anthropogenic and Natural Radiative Forcing
https://www.ipcc.ch/pdf/assessment-report/ar5/wg1/WG1AR5_Chapter08_FINAL.pdf en
http://www.ghgprotocol.org/sites/default/files/ghgp/Global-Warming-Potential-Values%20%28Feb%2016%202016%29_1.pdf

Bijlage 4: Verklarende woordenlijst

Aanvrager

Een natuurlijke persoon of rechtspersoon neemt deel aan het project voor eigen kosten en risico. Geen subsidie wordt verstrekt aan een provincie, gemeente of openbaar lichaam als bedoeld in de Wet gemeenschappelijke regelingen.

Algemene groepsvrijstellingsverordening

Verordening (EU) nr. 651/2014 van de Commissie van 17 juni 2014 waarbij bepaalde categorieën steun op grond van de artikelen 107 en 108 van het Verdrag met de interne markt verenigbaar worden verklaard (PbEU 2014, L 187). <https://eur-lex.europa.eu/legal-content/NL/TXT/PDF/?uri=CELEX:32014R0651&from=NL>

CO₂

CO₂ of CO₂-equivalent.

CO₂-equivalent

De hoeveelheid CH₄, N₂O, HFK's, PFK's en SF₆, die overeenkomstig de factoren in bijlage 2 eenzelfde broeikas effect oplevert als een massa-eenheid CO₂.

Derden (subcontractant)

Derden voeren een deel van het project uit in opdracht en op kosten van de aanvrager. Met een derde kan een uitbestedingsovereenkomst gesloten worden.

Demonstratieproject

Bij een demonstratieproject gaat het om investeringssteun voor praktijktoepassingen door een eindgebruiker/exploitant. Het betreft investeringen in materiële en eventueel immateriële activa. Leaseconstructies zijn mogelijk voor zover het om financiële lease gaat, waarbij de leasener eigenaar wordt van de installatie. Bij een demonstratieproject blijft de installatie ook na het project in gebruik. Is dat niet het geval, omdat de installatie gedemonteerd wordt of stil komt te staan, dan is er mogelijk sprake van een pilotproject.

Energie-infrastructuur

De energie-infrastructuur (m.u.v. overige infrastructuur) is onderworpen aan volledige tarief- en toegangsregulering overeenkomstig wetgeving inzake de interne energiemarkt. Energie-infrastructuur betreft alle fysieke uitrusting of faciliteit die gelegen is binnen de Unie of die de Unie verbindt met één of meer derde landen en die onder de volgende categorieën valt:

a) wat elektriciteit betreft:

- i) infrastructuur voor transmissie in de zin van artikel 2, lid 3, van Richtlijn 2009/72/EG van het Europees Parlement en de Raad van 13 juli 2009 betreffende gemeenschappelijke regels voor de interne markt voor elektriciteit (2);
- ii) infrastructuur voor distributie in de zin van artikel 2, lid 5, van Richtlijn 2009/72/EG;
- iii) „elektriciteitsopslag”: faciliteiten gebruikt voor de permanente of tijdelijke opslag van elektriciteit in bovenof ondergrondse infrastructuur of geologische locaties, mits deze direct zijn aangesloten op hoogspanningstransmissielijnen ontworpen voor een spanning van 110 kV of meer;
- iv) alle uitrusting of installaties die van essentieel belang zijn om de in punten i) tot en met iii) omschreven systemen op een veilige, betrouwbare en efficiënte wijze te laten functioneren, met inbegrip van beschermings-, monitorings- en toezichtssystemen op alle spanningsniveaus en onderstations, en
- v) „slimme netten”: alle uitrusting, lijnen, kabels of installaties, zowel op transmissie- als op middenspanningsdistributieniveau, die moet dienen voor digitale tweewegs communicatie, (bijna) realtime, interactieve en intelligente monitoring en sturing van elektriciteitsproductie, -transmissie, -distributie en -verbruik binnen een elektriciteitsnetwerk, met het oog op de ontwikkeling van een netwerk dat op efficiënte wijze het gedrag en de acties van alle op het netwerk aangesloten gebruikers (producenten, verbruikers en producenten- verbruikers) integreert, om zo een economisch doelmatig en duurzaam elektriciteitsnet tot stand te brengen met slechts beperkte verliezen, dat van hoge kwaliteit is, met grote voorzieningszekerheid en goed beveiligd;

b) wat gas betreft:

- i) transmissie- en distributiepijpleidingen voor het transport van aardgas en biogas die deel uitmaken van een netwerk, met uitsluiting van hogedrukpijpleidingen die worden gebruikt voor de upstreamdistributie van aardgas;
- ii) de met de in punt i) bedoelde hogedrukpijpleidingen verbonden ondergrondse opslagfaciliteiten;
- iii) alle uitrusting of installaties die van essentieel belang zijn voor een veilige, betrouwbare en efficiënte exploitatie van het net of om een bidirectionele capaciteit mogelijk te maken, met inbegrip van compressorstations;

c) Overige infrastructuur : zie de definitie "Overige infrastructuur" hieronder.

Exploitatiewinst

Het verschil tussen de gediscoteerde inkomsten en de gediscoteerde exploitatiekosten over de betrokken levensduur van de investering, wanneer dit verschil positief is. De exploitatiekosten omvatten kosten zoals personeelskosten, kosten voor materialen, uitbestede diensten, communicatie, energie, onderhoud, huur, administratie, doch, voor de toepassing van deze verordening, niet de afschrijvingslasten of de financieringskosten indien deze werden gedekt door investeringssteun. De levensduur dient minimaal 5 jaar te zijn.

Industrie

Het geheel van ondernemingen die:

- materiële goederen produceren, waarbij grondstoffen worden verwerkt en waarbij sprake is van een hoge graad van mechanisering en automatisering, genoemd in de Standaardbedrijfsindeling van het Centraal Bureau voor de Statistiek, hoofdgroep C, of
- energie distribueren, genoemd in de Standaardbedrijfsindeling van het Centraal Bureau voor de Statistiek, hoofdgroep D, of
- afval en afvalwater verwerken, genoemd in de Standaardbedrijfsindeling van het Centraal Bureau voor de Statistiek, hoofdgroep E.

Via deze link kunt u [de SBI indeling van het CBS raadplegen](#).

Infrastructureel project

Project ten behoeve van energie-infrastructuur als bedoeld in artikel 48 van de algemene groepsvrijstellingsverordening, of een lokale infrastructuurvoorziening als bedoeld in artikel 56 van de algemene groepsvrijstellingsverordening. Zie ook de definitie van energie-infrastructuur en overige infrastructuur.

Intermediair

U kunt besluiten om iemand anders (een intermediair) in te schakelen om de subsidieaanvraag in te dienen, bijvoorbeeld als uw organisatie niet zelf over een eHerkenningmiddel beschikt. Vaak is dit een (subsidie)adviseur, maar soms ook een moeder- of zusterbedrijf. Uw intermediair heeft dan een machtiging nodig om namens u of uw organisatie op te treden. Als de naam van uw onderneming of het KvK nummer afwijkt van die van de subsidieaanvrager (penvoerder) dan bent u een intermediair en heeft u een rechtsgeldig ondertekende machtiging nodig.

Kleine onderneming, middelgrote onderneming, MKB-onderneming

Onder een MKB-onderneming in de zin van de verordeningen 70/2001 en 364/2004 van de Europese Commissie inzake staatssteun voor kleine of middelgrote onderneming wordt verstaan een onderneming die:

- minder dan 250 (klein: 50) werknemers heeft en
- een jaaromzet heeft van niet meer dan € 50 miljoen (klein: € 10 miljoen) óf
- een jaarlijks balanstotaal heeft van niet meer dan € 43 miljoen (klein: € 10 miljoen), en
- niet voor 25 procent of meer van het kapitaal of van de stemrechten in handen is van één of meerdere onderneming(en) die niet aan deze definitie voldoen, met uitzondering van openbare participatiemaatschappijen, van ondernemingen van risicokapitaal of van institutionele beleggers, indien deze individueel noch gezamenlijk in enig opzicht zeggenschap over de onderneming hebben.

Indien de onderneming onderdeel is van een groep, telt het totaal van de groep. Zie ook www.rvo.nl/subsidies-regelingen/subsidiespelregels/standaardformulieren/mkb-toets.

Milieubescherming

Elke maatregel die is gericht op preventie of herstel van *aantastingen van de natuurlijke omgeving of de natuurlijke hulpbronnen door de eigen activiteiten van een begunstigde*, op beperking van het risico op dergelijke aantastingen, dan wel op aanmoediging van een rationeler gebruik van die hulpbronnen, daaronder begrepen energiebesparende maatregelen en het gebruik van hernieuwbare energiebronnen;

Ondernemer

Een natuurlijke persoon of rechtspersoon (niet zijnde een rechtspersoon die krachtens publiekrecht is ingesteld) die een onderneming in stand houdt (niet zijnde een onderneming die bij regeling van de Minister van Economische Zaken en Klimaat is uitgesloten).

Overige infrastructuur

Lokale infrastructuur, zoals bedoeld in artikel 56 van de algemene groepsvrijstellingsverordening. Overige infrastructuur, zoals een stoomnetwerk of een warmtenetwerk, komt in aanmerking voor subsidie als er sprake is van lokale infrastructuur. Het moet gaan om een open infrastructuur, dat wil zeggen dat ook andere ondernemingen op de infrastructuur aangesloten kunnen worden.

Penvoerder

De aanvrager is tevens de penvoerder. De penvoerder verzorgt de correspondentie en de rapportages. De penvoerder ontvangt de subsidievoorschotten en voert een deugdelijke administratie van het project.

Pilot(project)

Een proefproject waarin innovatieve CO₂-reducerende maatregelen in de industrie worden getest in omgevingen die representatief zijn voor het functioneren onder reële omstandigheden. Een pilot valt onder de definitie van experimentele ontwikkeling als bedoeld in artikel 2, onderdeel 86 van de Algemene Groepsvrijstellingsverordening. Het kan gaan om nieuwe producten of processen, of om het aanmerkelijk verbeteren van bestaande producten of processen. De internationale stand van onderzoek en techniek is de maatstaf bij het bepalen van de innovativiteit.

Projectkosten

Kosten die een subsidieontvanger na de indiening van de aanvraag heeft gemaakt en betaald en die noodzakelijk zijn en rechtstreeks aan de uitvoering van het project zijn toe te rekenen.

Recycling en hergebruik van afval

Recycling van afval betreft elke nuttige toepassing waardoor afvalstoffen opnieuw worden verwerkt tot producten, materialen of stoffen, voor het oorspronkelijke doel of voor een ander doel. Dit omvat het opnieuw bewerken van organisch afval, maar het omvat niet energieteerugwinning, noch het opwerken tot materialen die bestemd zijn om te worden gebruikt als brandstof of als opvulmateriaal.

Met *hergebruik* wordt bedoeld elke handeling waarbij producten of componenten die geen afvalstoffen zijn, opnieuw worden gebruikt voor hetzelfde doel als dat waarvoor zij waren bedoeld.

Het moet gaan om recycling en hergebruik van afval dat door andere ondernemingen geproduceerd is. Het gerecycleerde of hergebruikte materiaal zou anders bij het afval belanden of op een minder milieuvriendelijke wijze worden verwerkt. Steun voor nuttige toepassing van afvalstoffen, niet zijnde recycling, valt hier niet onder. De investering doet niet uitsluitend de vraag naar het te recycleren materiaal toenemen zonder dat de inzameling van dat materiaal toeneemt.

Regionale steunkaart

Op deze goedgekeurde regionale steunkaart worden de regio's aangewezen die in aanmerking komen voor regionale investeringssteun. In Nederland komen zeven gebieden in aanmerking voor deze steun: gebieden in Groningen, Drenthe (2 gebieden), Friesland en Flevoland en de regio's de Achterhoek en Groot-Rijnmond.

Steungebied

Steungebied in de regionale steunkaart van Nederland 2014-2021, zoals goedgekeurd door de Europese Commissie bij besluit van 16 september 2014, nr. SA.39108 (2014/N). http://ec.europa.eu/competition/state_aid/cases/253706/253706_1583725_58_2.pdf. Zie pagina's 7 en 8 van dit document.

Uitbesteding

Een relatie tussen de aanvrager, die een project voor eigen rekening en risico uitvoert, en een derde aan wie de aanvrager een deel van de activiteiten van dat project uitbesteedt.

De aanvrager dient zelf werkzaamheden in het project uit te voeren. De aanvrager mag dan overigens niet met de derde in een groep, commanditaire vennootschap, vennootschap onder firma of een maatschap zijn verbonden. De uitbestedingsrelatie moet zijn vastgelegd in een overeenkomst tot uitbesteding.

Essentiële uitbestedingen zijn uitbestedingen die een belangrijke bijdrage leveren aan het slagen van het project. Ook uitbestedingen met een grote omvang (meer dan 10 procent) ten opzichte van het totale project vallen hieronder. Niet essentiële uitbestedingen worden bij de beoordeling van de samenwerking buiten beschouwing gelaten.

Dit is een publicatie van:

Rijksdienst voor Ondernemend Nederland Croeselaan 15 | 3521 BJ Utrecht

Postbus 8242 | 3503 RE Utrecht

T +31 (0) 88 042 42 42

F +31 (0) 88 602 90 23

E klantcontact@rvo.nl www.rvo.nl/topsector-energie

Deze publicatie is tot stand gekomen in opdracht van het ministerie van Economische Zaken en Klimaat en het ministerie van Infrastructuur en Waterstaat.

© Rijksdienst voor Ondernemend Nederland | mei 2018

De Rijksdienst voor Ondernemend Nederland (RVO.nl) stimuleert duurzaam, agrarisch, innovatief en internationaal ondernemen. Met subsidies, het vinden van zakenpartners, kennis en het voldoen aan wet- en regelgeving. RVO.nl werkt in opdracht van ministeries en de Europese Unie.

RVO.nl is een onderdeel van het ministerie van Economische Zaken .

Hoewel deze publicatie met de grootste zorg is samengesteld, kan RVO.nl geen enkele aansprakelijkheid aanvaarden voor eventuele fouten. De teksten zoals gepubliceerd in het Staatsblad en de Staatscourant zijn leidend.